

ภาคผนวก จ

---

รายงานฟื้นฟูพื้นที่ที่ผ่านการทำเหมืองแล้ว

ประจำปี 2565

## รายงานแผนและผลการดำเนินงาน ด้านการฟื้นฟูพื้นที่ที่ทำเหมือง

โครงการเหมืองแร่หินอุตสาหกรรมชนิดหินปูน  
(เพื่ออุตสาหกรรมปูนซีเมนต์) หินอุตสาหกรรมชนิดหินปูน  
(เพื่อทำปูนขาว) และหินอุตสาหกรรมชนิดหินปูน  
(เพื่ออุตสาหกรรมก่อสร้าง) ประทานบัตรที่ 19989/15865



บริษัท ศิลา sannh จำกัด

ตำบลหน้าพระลาน

อำเภอเฉลิมพระเกียรติ จังหวัดสระบุรี

ตุลาคม

2565



## สารบัญ

	หน้า
สารบัญ	i
สารบัญรูป	i
1. ข้อมูลประทานบัตร	1
2. ข้อมูลการทำเหมืองปัจจุบัน	1
3. รูปแบบการใช้ประโยชน์ที่ดินภายหลังสิ้นสุดการทำเหมือง	2
4. ผลการดำเนินงานในช่วงที่ผ่านมา	2
5. แผนการดำเนินงานในช่วง 1 ปีข้างหน้า	16

### เอกสารแนบ

เอกสารแนบที่ 1 แสดงขนาดพื้นที่ และตำแหน่งที่ตั้งโครงการ	o1
เอกสารแนบที่ 2 แผนผังแสดงพื้นที่ดำเนินการปรับปรุงและฟื้นฟูสภาพการทำเหมืองในช่วงที่ผ่านมา	o2
เอกสารแนบที่ 3 แผนผังแสดงพื้นที่ดำเนินการปรับปรุงและฟื้นฟูสภาพการทำเหมืองในช่วง 1 ปีข้างหน้า	o3

## สารบัญรูป

	หน้า
รูปที่ 1: หน้าเหมืองปัจจุบันของโครงการ.....	4
รูปที่ 2: การบำรุงรักษาต้นทองอุไรบริเวณขอบบ่อเหมือง .....	5
รูปที่ 3: พื้นที่เว้นไม่ทำเหมืองระยะ 10 เมตร จากขอบประทานบัตร .....	5
รูปที่ 4: การบำรุงรักษาต้นไม้ริมเส้นทางขนส่งแร่ภายในเขตประทานบัตร .....	6
รูปที่ 5: การปลูกต้นไม้ริมบ่อกักเก็บน้ำโดยผู้บริหรและส่วนราชการต่างๆ .....	6
รูปที่ 6: การบำรุงรักษาต้นไม้ที่ปลูกไว้บนคันทำนบกั้นดินบริเวณบ่อกักเก็บน้ำ .....	7
รูปที่ 7: การปลูกต้นไม้พุ่มบนคันทำนบกั้นทางด้านทิศตะวันตกของโรงโม่หิน .....	8
รูปที่ 8: การปลูกต้นไม้พุ่มบนคันทำนบกั้นทางด้านทิศตะวันออกของโรงโม่หิน .....	10
รูปที่ 9: ร่องพักน้ำบริเวณโรงโม่หิน .....	12
รูปที่ 10: การปลูกต้นไม้บริเวณห้องเก็บพัสดุ .....	12
รูปที่ 11: การบำรุงรักษาต้นไม้บริเวณสำนักงาน .....	13
รูปที่ 12: การปลูกต้นไม้บริเวณห้องน้ำ .....	14
รูปที่ 13: การปลูกต้นไม้บริเวณหน่วยควบคุมคุณภาพ .....	15



รายงานแผนและผลการดำเนินงานด้านการฟื้นฟูพื้นที่ที่ทำเหมือง

โครงการเหมืองแร่หินอุตสาหกรรมชนิดหินปูน (เพื่ออุตสาหกรรมปูนซีเมนต์) หินอุตสาหกรรมชนิดหินปูน (เพื่อทำปูนขาว) และหินอุตสาหกรรมชนิดหินปูน (เพื่ออุตสาหกรรมก่อสร้าง) ประทานบัตรที่ 19989/15865

**แบบรายงานแผนและผลการดำเนินงานด้านการฟื้นฟูพื้นที่ที่ทำเหมือง  
เสนอต่อกรมอุตสาหกรรมพื้นฐานและการเหมืองแร่  
และสำนักงานนโยบายและแผนทรัพยากรธรรมชาติและสิ่งแวดล้อม**

การรายงานครั้งที่ 5 วันที่ 11 เดือนตุลาคม พ.ศ. 2565

**1. ข้อมูลประทานบัตร**

ชื่อผู้ถือประทานบัตร	บริษัท ศิลาसानท์ จำกัด
หมายเลขประทานบัตร	19989/15865
ที่ตั้ง	ตั้งอยู่ที่ ตำบลหน้าพระลาน อำเภอเฉลิมพระเกียรติ จังหวัดสระบุรี
ชนิดแร่	แร่หินอุตสาหกรรมชนิดหินปูน เพื่ออุตสาหกรรมก่อสร้าง
วิธีการทำเหมือง	การทำเหมืองแบบเปิด
อายุประทานบัตร	25 ปี เริ่มตั้งแต่วันที่ 14 กันยายน 2552 ถึงวันที่ 13 กันยายน 2577
เนื้อที่ประทานบัตร	256-1-1 ไร่ โดยกรรมสิทธิ์ที่ดินมีดังนี้ ( ) เอกสารสิทธิ์ (นส.3 และ นส.3ก.) ( ) ที่รัฐ (ระบุประเภท เช่น ป่าสงวนฯ, สปก.) (✓) อื่นๆ ระบุ พื้นที่นิคมสร้างตนเองพระพุทธรบาท ตามพระราชกฤษฎีกา ฉบับที่ 2 พ.ศ. 2538

**2. ข้อมูลการทำเหมืองปัจจุบัน**

สภาพปัจจุบัน (✓) เปิดการทำเหมือง ( ) หยุดการทำเหมือง

พื้นที่ที่ใช้ในการทำเหมืองและประกอบกิจกรรมเกี่ยวเนื่องทั้งหมดในปัจจุบัน.....256.....ไร่

จำนวนหน้าเหมือง/บ่อเหมืองปัจจุบัน.....1.....แห่ง

ขนาด (ระบุขนาดแต่ละแห่งตามลำดับ) .....215.....ไร่ (รูปที่ 1 และในเอกสารแนบที่ 1)

พื้นที่เก็บกองเปลือกดินและเศษหิน.....-.....แห่ง

ขนาด (ระบุขนาดแต่ละแห่งตามลำดับ).....-.....ไร่

พื้นที่โรงแต่งแร่/สำนักงาน/บ้านพัก ฯลฯ รวม.....70.....ไร่ (อยู่นอกเขตประทานบัตร)

จำนวนขุมเหมืองที่ไม่ใช้ทำเหมืองแล้ว.....-.....แห่ง ขนาด.....-.....ไร่ ลึก.....-.....เมตร

พื้นที่ที่ผ่านการทำเหมืองแล้ว.....215.....ไร่ พื้นที่ทำการฟื้นฟูแล้ว.....1.....ไร่ (ในเขตประทานบัตร)

เนื่องจากโครงการดำเนินการทำเหมืองและมีการพัฒนาหน้าเหมืองอย่างต่อเนื่อง จึงยังไม่มีกรปลูกต้นไม้ฟื้นฟูบริเวณหน้าเหมือง ทั้งนี้โครงการได้มีการเว้นแนวเขตพื้นที่ไม่ทำเหมืองระยะ 10 เมตร รอบเขตพื้นที่ประทานบัตรด้านที่ไม่ติดกับประทานบัตรอื่น พร้อมทั้งบำรุงรักษาต้นไม้ที่ปลูกไว้ริมเส้นทางขนส่งแร่และขอบบ่อเหมืองให้สามารถเจริญเติบโตได้ นอกจากนี้โครงการได้มีการปลูกต้นไม้ฟื้นฟูพื้นที่นอกเขตประทานบัตร ได้แก่ สำนักงาน โรงไม้หิน บ่อกักเก็บน้ำ โรงจอดรถ หน่วยควบคุมคุณภาพ และห้องน้ำ เป็นต้น

รายงานแผนและผลการดำเนินงานด้านการฟื้นฟูพื้นที่ทำเหมือง

โครงการเหมืองแร่หินอุตสาหกรรมชนิดหินปูน (เพื่ออุตสาหกรรมปูนซีเมนต์) หินอุตสาหกรรมชนิดหินปูน (เพื่อทำปูนขาว)

และหินอุตสาหกรรมชนิดหินปูน (เพื่ออุตสาหกรรมก่อสร้าง) ประทานบัตรที่ 19989/15865

3. รูปแบบการใช้ประโยชน์ที่ดินภายหลังสิ้นสุดการทำเหมือง (พร้อมแนบแผนผังการทำเหมือง ซึ่งสอดคล้องกับแผนผังการทำเหมือง โดยเฉพาะครั้งแรกของการรายงาน และทุกครั้งที่มีการเปลี่ยนแปลงรูปแบบการใช้พื้นที่สุดท้าย)

- ( ) พัฒนาเป็นแหล่งน้ำสาธารณะ ( ) พัฒนาเป็นทุ่งหญ้าสาธารณะ/ทุ่งหญ้าเลี้ยงสัตว์  
( ) พัฒนาเป็นพื้นที่เกษตรกรรม ( ) ปลุกสร้างสวนป่า  
(✓) อื่นๆ (ระบุ) จะปรับความลาดชันของหน้าเหมืองให้มีความเหมาะสมเพื่อป้องกันถล่มพังทลาย และปรับแก้สิ่งแวดล้อมพื้นที่ด้วยเศษดินและเศษหิน เพื่อปลูกพืชคลุมดินและไม้ยืนต้นต่อไป

4. ผลการดำเนินงานในช่วงที่ผ่านมา (พร้อมแนบแผนผังแสดงพื้นที่ดำเนินการปรับปรุงและฟื้นฟูสภาพการทำเหมือง และภาพถ่ายดำเนินงาน ในเอกสารแนบที่ 2)

- (✓) การปรับสภาพพื้นที่บริเวณหน้าเหมือง

จำนวน.....1.....แห่ง เนื้อที่.....1.....ไร่

วิธีดำเนินการ: (ให้อธิบายลักษณะของหน้าเหมือง ความปลอดภัย)

ปัจจุบันทางโครงการยังไม่ได้มีการปลูกต้นไม้พื้นที่ขึ้นบนดินหน้าเหมือง เนื่องจากมีการพัฒนาหน้าเหมืองอย่างต่อเนื่อง ซึ่งเปิดหน้าเหมืองไปแล้วประมาณ 215 ไร่ ลึกประมาณ 80 เมตร จากระดับน้ำทะเลปานกลาง โดยเปิดหน้าเหมืองให้มีลักษณะแบบขั้นบันไดที่มีความสูงไม่เกิน 15 เมตร กว้างไม่น้อยกว่า 8 เมตร และควบคุมความลาดชันสุดท้ายของหน้าเหมือง (Overall Slope) ไม่เกิน 45 องศา เพื่อปรับให้หน้าเหมืองอยู่ในสภาพที่ปลอดภัย ทั้งนี้โครงการมีการปลูกต้นทองอุไรบนคันทำนบดินบริเวณขอบบ่อเหมืองทางด้านทิศใต้ และเว้นแนวเขตพื้นที่ไม่ทำเหมืองระยะ 10 เมตร จากขอบประตอบัตรด้านที่ไม่ติดกับประตอบัตรอื่น พร้อมทั้งรักษาสภาพต้นไม้ที่เกิดขึ้นเองตามธรรมชาติในบริเวณดังกล่าว (รูปที่ 1 ถึง รูปที่ 3)

- ( ) การปรับสภาพและพื้นที่ปลูกเก็บเปลือกดินและเศษหิน

จำนวน.....-.....แห่ง เนื้อที่.....-.....ไร่

วิธีดำเนินการ โครงการไม่ได้มีการปลูกต้นไม้พื้นที่บริเวณพื้นที่กองเก็บเปลือกดินและเศษหินแต่อย่างใด

- ( ) การปรับสภาพและพื้นที่ขุมเหมืองที่ไม่ใช้ในการทำเหมืองแล้ว

จำนวน.....-.....แห่ง เนื้อที่.....-.....ไร่

วิธีดำเนินการ ปัจจุบันยังไม่มีขุมเหมืองที่ไม่ใช้ในการทำเหมืองแล้ว

- (✓) การปรับสภาพและพื้นที่ระบบป้องกันการชะล้างตะกอนดินจากบริเวณหน้าเหมืองที่เก็บกองเปลือกดิน/เศษหิน และบริเวณอื่นๆ เช่น คันทำนบดิน คุรระบายน้ำ และบ่อตกตะกอน เป็นต้น

จำนวน.....2.....แห่ง คันทำนบดินริมเส้นทางขนส่งแร่ ขนาด (กxยxส).....2x300x1.5.....เมตร

คันทำนบดินบริเวณบ่อกักเก็บน้ำ ขนาด (กxยxส).....2x250x1.5.....เมตร

วิธีดำเนินการ โครงการได้มีการบำรุงรักษาดันทองอุไรที่ปลูกไว้บนคันทำนบดินริมเส้นทางขนส่งแร่ พร้อมทั้งมีการปลูกเพิ่มเติมในส่วนที่ตายไป เนื้อที่ประมาณ 0.38 ไร่ ทั้งนี้ในช่วงเดือนกันยายน 2565 ทางผู้บริหารและส่วนราชการต่างๆ ได้มีการปลูกต้นตะแบกเพิ่มเติมบริเวณขอบบ่อกักเก็บน้ำของโครงการ นอกจากนี้โครงการได้บำรุงรักษาดันไม้ที่ปลูกไว้บริเวณบ่อกักเก็บน้ำทางทิศใต้ของประตอบัตร ได้แก่ ดันทองอุไร ดันพุทศุโกช และดันราชพฤกษ์ เป็นต้น เนื้อที่ประมาณ 0.31 ไร่ (รูปที่ 4 ถึง รูปที่ 6)

รายงานแผนและผลการดำเนินงานด้านการฟื้นฟูพื้นที่ที่ทำเหมือง

โครงการเหมืองแร่หินอุตสาหกรรมชนิดหินปูน (เพื่ออุตสาหกรรมปูนซีเมนต์) หินอุตสาหกรรมชนิดหินปูน (เพื่อทำปูนขาว)

และหินอุตสาหกรรมชนิดหินปูน (เพื่ออุตสาหกรรมก่อสร้าง) ประทานบัตรที่ 19989/15865

(✓) การปลูกต้นไม้ระหว่างพื้นที่ว่างทั่วไปในเขตพื้นที่ประทานบัตร รวมเนื้อที่.....0.38.....ไร่

**วิธีดำเนินการ:** โครงการได้มีการบำรุงรักษาต้นทองอุไรที่ปลูกไว้บนคันทำนบดินตามแนวเส้นทางขนส่งแร่ภายในเขตประทานบัตร พร้อมทั้งรักษาสภาพต้นไม้ที่เกิดขึ้นเองตามธรรมชาติ เพื่อให้เป็นแนวกรองฝุ่นละอองที่เกิดขึ้นจากการดำเนินโครงการ (รูปที่ 4)

(✓) การปรับสภาพและฟื้นฟูพื้นที่บริเวณโรงแต่งแร่/โรงโม่หิน เนื้อที่.....1.37.....ไร่

**วิธีดำเนินการ:** โครงการได้มีการปลูกต้นไม้บริเวณคันทำนบดินด้านข้างโรงโม่หินทางทิศตะวันตก ได้แก่ ต้นทองอุไร และต้นโมก เนื้อที่ประมาณ 0.62 ไร่ และปลูกต้นไม้เพิ่มเติมบนคันทำนบดินริมถนนสำหรับรถจักรยานยนต์ และรถยนต์ ซึ่งอยู่ด้านทิศตะวันออกของโรงโม่หิน เช่น ต้นสนประดิพัทธ์ ต้นทองอุไร ต้นหางนกยูง และต้นกล้วย เป็นต้น เพื่อให้ต้นไม้ดังกล่าวช่วยเป็นแนวกรองฝุ่นละอองที่อาจเกิดขึ้นให้กระทบต่อพื้นที่โดยรอบน้อยที่สุด เนื้อที่ประมาณ 0.25 ไร่ นอกจากนี้โครงการได้จัดทำร่องพักน้ำไว้ทางด้านทิศตะวันออกของโรงโม่หิน เพื่อใช้สำหรับรองรับน้ำที่เกิดขึ้นจากกิจกรรมต่างๆ บริเวณโรงโม่หิน พร้อมทั้งบำรุงรักษาต้นไม้ที่ปลูกไว้บริเวณดังกล่าวให้เจริญเติบโตได้ดี เนื้อที่ประมาณ 0.5 ไร่ (รูปที่ 7 ถึง รูปที่ 9)

(✓) การปรับสภาพและฟื้นฟูพื้นที่บริเวณสำนักงาน/บ้านพัก เนื้อที่.....2.....ไร่

**วิธีดำเนินการ:** ทางโครงการได้มีการปลูกต้นทองอุไร และต้นไทร เพิ่มเติมบริเวณสำนักงาน ที่จอดรถ ห้องเก็บพัสดุ ห้องน้ำ และหน่วยควบคุมคุณภาพ เป็นต้น พร้อมทั้งดูแลรักษาต้นไม้ที่ปลูกไว้บริเวณสำนักงานให้เจริญงอกงามเพื่อปรับทัศนียภาพบริเวณดังกล่าวให้เกิดความสวยงาม (รูปที่ 11 ถึง รูปที่ 13)

#### สรุป

รวมพื้นที่ที่ได้รับการฟื้นฟูสภาพพื้นที่แล้ว.....	5.....	ไร่
- พื้นฟูภายในเขตประทานบัตร ประมาณ.....	1.....	ไร่
- พื้นฟูนอกเขตประทานบัตร ประมาณ.....	4.....	ไร่
รวมจำนวนต้นไม้ที่ปลูก.....	2,000.....	ต้น
งบประมาณดำเนินงานทั้งหมดโดยประมาณ.....	200,000.....	บาท

รายงานแผนและผลการดำเนินงานด้านการฟื้นฟูพื้นที่ทำเหมือง  
โครงการเหมืองแร่หินอุตสาหกรรมชนิดหินปูน (เพื่ออุตสาหกรรมปูนซีเมนต์) หินอุตสาหกรรมชนิดหินปูน (เพื่อทำปูนขาว)  
และหินอุตสาหกรรมชนิดหินปูน (เพื่ออุตสาหกรรมก่อสร้าง) ประทานบัตรที่ 19989/15865

---



รูปที่ 1: หน้าเหมืองปัจจุบันของโครงการ



รายงานแผนและผลการดำเนินงานด้านการฟื้นฟูพื้นที่ทำเหมือง  
โครงการเหมืองแร่หินอุตสาหกรรมชนิดหินปูน (เพื่ออุตสาหกรรมปูนซีเมนต์) หินอุตสาหกรรมชนิดหินปูน (เพื่อทำปูนขาว)  
และหินอุตสาหกรรมชนิดหินปูน (เพื่ออุตสาหกรรมก่อสร้าง) ประทานบัตรที่ 19989/15865

---



รูปที่ 2: การบำรุงรักษาถนนของอุไรบริเวณขอบบ่อเหมือง



รูปที่ 3: พื้นที่เว้นไม่ทำเหมืองระยะ 10 เมตร จากขอบประทานบัตร

รายงานแผนและผลการดำเนินงานด้านการฟื้นฟูพื้นที่ที่ท่าเหมือง  
โครงการเหมืองแร่หินอุตสาหกรรมชนิดหินปูน (เพื่ออุตสาหกรรมปูนซีเมนต์) หินอุตสาหกรรมชนิดหินปูน (เพื่อทำปูนขาว)  
และหินอุตสาหกรรมชนิดหินปูน (เพื่ออุตสาหกรรมก่อสร้าง) ประทานบัตรที่ 19989/15865

---



รูปที่ 4: การบำรุงรักษาต้นไม้ริมเส้นทางขนส่งแร่ภายในเขตประทานบัตร



รูปที่ 5: การปลูกต้นไม้ริมบ่อกักเก็บน้ำโดยผู้บริหรและส่วนราชการต่างๆ



รายงานแผนและผลการดำเนินงานด้านการฟื้นฟูพื้นที่ที่ท่าเหมือง  
โครงการเหมืองแร่หินอุตสาหกรรมชนิดหินปูน (เพื่ออุตสาหกรรมปูนซีเมนต์) หินอุตสาหกรรมชนิดหินปูน (เพื่อทำปูนขาว)  
และหินอุตสาหกรรมชนิดหินปูน (เพื่ออุตสาหกรรมก่อสร้าง) ประทานบัตรที่ 19989/15865

---



รูปที่ 6: การบำรุงรักษาต้นไม้ที่ปลูกไว้บนคันทำนบดินบริเวณบ่อกักเก็บน้ำ



รายงานแผนและผลการดำเนินงานด้านการฟื้นฟูพื้นที่ที่ท่าเหมือง  
โครงการเหมืองแร่หินอุตสาหกรรมชนิดหินปูน (เพื่ออุตสาหกรรมปูนซีเมนต์) หินอุตสาหกรรมชนิดหินปูน (เพื่อทำปูนขาว)  
และหินอุตสาหกรรมชนิดหินปูน (เพื่ออุตสาหกรรมก่อสร้าง) ประทานบัตรที่ 19989/15865

---



รูปที่ 7: การปลูกต้นไม้ฟื้นฟูบนคันทำนบดินทางด้านทิศตะวันตกของโรงโม่หิน

รายงานแผนและผลการดำเนินงานด้านการฟื้นฟูพื้นที่ที่ท่าเหมือง

โครงการเหมืองแร่หินอุตสาหกรรมชนิดหินปูน (เพื่ออุตสาหกรรมปูนซีเมนต์) หินอุตสาหกรรมชนิดหินปูน (เพื่อทำปูนขาว)

และหินอุตสาหกรรมชนิดหินปูน (เพื่ออุตสาหกรรมก่อสร้าง) ประทานบัตรที่ 19989/15865

---



รูปที่ 7: (ต่อ) การปลูกต้นไม้ฟื้นฟูบนคันทำนบดินทางด้านทิศตะวันตกของโรงโม่หิน



รายงานแผนและผลการดำเนินงานด้านการฟื้นฟูพื้นที่ที่ท่าเหมือง  
โครงการเหมืองแร่หินอุตสาหกรรมชนิดหินปูน (เพื่ออุตสาหกรรมปูนซีเมนต์) หินอุตสาหกรรมชนิดหินปูน (เพื่อทำปูนขาว)  
และหินอุตสาหกรรมชนิดหินปูน (เพื่ออุตสาหกรรมก่อสร้าง) ประทานบัตรที่ 19989/15865

---



รูปที่ 8: การปลูกต้นไม้ฟื้นฟูพื้นที่ทำนบดินทางด้านทิศตะวันออกของโรงม่หิน

รายงานแผนและผลการดำเนินงานด้านการฟื้นฟูพื้นที่ที่ท่าเหมือง  
โครงการเหมืองแร่หินอุตสาหกรรมชนิดหินปูน (เพื่ออุตสาหกรรมปูนซีเมนต์) หินอุตสาหกรรมชนิดหินปูน (เพื่อทำปูนขาว)  
และหินอุตสาหกรรมชนิดหินปูน (เพื่ออุตสาหกรรมก่อสร้าง) ประทานบัตรที่ 19989/15865

---



รูปที่ 8: (ต่อ) การปลูกต้นไม้ฟื้นฟูบนคันทำนบดินทางด้านทิศตะวันออกของโรงโม่หิน

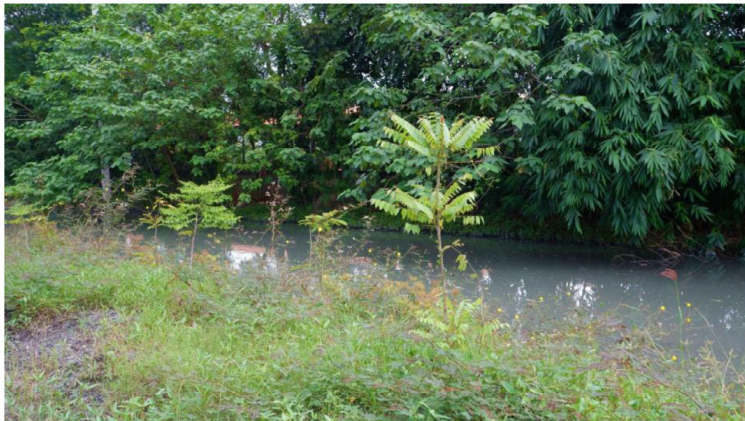


รายงานแผนและผลการดำเนินงานด้านการฟื้นฟูพื้นที่ที่ท่าเหมือง

โครงการเหมืองแร่หินอุตสาหกรรมชนิดหินปูน (เพื่ออุตสาหกรรมปูนซีเมนต์) หินอุตสาหกรรมชนิดหินปูน (เพื่อทำปูนขาว)

และหินอุตสาหกรรมชนิดหินปูน (เพื่ออุตสาหกรรมก่อสร้าง) ประทานบัตรที่ 19989/15865

---



รูปที่ 9: ร่องพักน้ำบริเวณโรงโม่หิน



รูปที่ 10: การปลูกต้นไม้บริเวณห้องเก็บพัสดุ

รายงานแผนและผลการดำเนินงานด้านการฟื้นฟูพื้นที่ที่ท่าเหมือง  
โครงการเหมืองแร่หินอุตสาหกรรมชนิดหินปูน (เพื่ออุตสาหกรรมปูนซีเมนต์) หินอุตสาหกรรมชนิดหินปูน (เพื่อทำปูนขาว)  
และหินอุตสาหกรรมชนิดหินปูน (เพื่ออุตสาหกรรมก่อสร้าง) ประทานบัตรที่ 19989/15865

---



รูปที่ 11: การบำรุงรักษาต้นไม้บริเวณสำนักงาน



รายงานแผนและผลการดำเนินงานด้านการฟื้นฟูพื้นที่ที่ท่าเหมือง  
โครงการเหมืองแร่หินอุตสาหกรรมชนิดหินปูน (เพื่ออุตสาหกรรมปูนซีเมนต์) หินอุตสาหกรรมชนิดหินปูน (เพื่อทำปูนขาว)  
และหินอุตสาหกรรมชนิดหินปูน (เพื่ออุตสาหกรรมก่อสร้าง) ประทานบัตรที่ 19989/15865

---

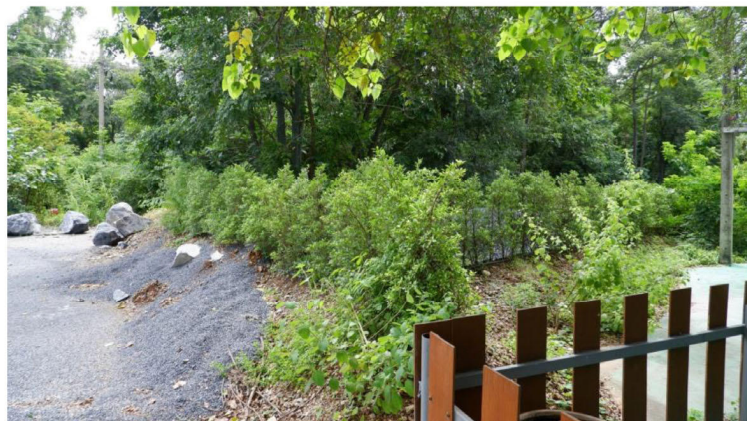


รูปที่ 12: การปลูกต้นไม้บริเวณห้องน้ำ



รายงานแผนและผลการดำเนินงานด้านการฟื้นฟูพื้นที่ทำเหมือง  
โครงการเหมืองแร่หินอุตสาหกรรมชนิดหินปูน (เพื่ออุตสาหกรรมปูนซีเมนต์) หินอุตสาหกรรมชนิดหินปูน (เพื่อทำปูนขาว)  
และหินอุตสาหกรรมชนิดหินปูน (เพื่ออุตสาหกรรมก่อสร้าง) ประทานบัตรที่ 19989/15865

---



รูปที่ 13: การปลูกต้นไม้บริเวณหน่วยควบคุมคุณภาพ

รายงานแผนและผลการดำเนินงานด้านการฟื้นฟูพื้นที่ทำเหมือง

โครงการเหมืองแร่หินอุตสาหกรรมชนิดหินปูน (เพื่ออุตสาหกรรมปูนซีเมนต์) หินอุตสาหกรรมชนิดหินปูน (เพื่อทำปูนขาว)

และหินอุตสาหกรรมชนิดหินปูน (เพื่ออุตสาหกรรมก่อสร้าง) ประทานบัตรที่ 19989/15865

## 5. แผนการดำเนินงานในช่วง 1 ปีข้างหน้า

### 5.1 แผนการดำเนินงานที่จะจัดทำในช่วง 1 ปีข้างหน้า (พร้อมแนบแผนผังแสดงตำแหน่งที่จะดำเนินการใน 1 ปีข้างหน้า ในเอกสารแนบที่ 3)

#### (✓) การปรับสภาพและฟื้นฟูพื้นที่บริเวณหน้าเหมือง

จำนวน.....1.....แห่ง เนื้อที่.....1.....ไร่

**วิธีการดำเนินการ** (ให้อธิบายลักษณะของหน้าเหมือง ความปลอดภัย)

โครงการจะดำเนินการเปิดหน้าเหมืองแบบขั้นบันไดที่มีความสูงไม่เกิน 15 เมตร กว้างไม่น้อยกว่า 8 เมตร และควบคุมความลาดชันสุดท้ายของหน้าเหมือง (Overall Slope) ไม่เกิน 45 องศา พร้อมทั้งควบคุมการเดินหน้าเหมืองให้มีความมั่นคงแข็งแรงและปลอดภัย ทั้งนี้โครงการจะบำรุงรักษาต้นทอของอุไรที่ปลูกไว้บริเวณขอบบ่อเหมืองทางด้านทิศใต้ และปลูกเพิ่มเติมหากพบว่ามีต้นใดตายไป พร้อมทั้งจะปลูกต้นทอของอุไรฟื้นฟูบริเวณพื้นที่เว้นไม่ทำเหมืองระยะ 10 เมตร (มุมที่ 1) และรักษาสภาพต้นไม้ในบริเวณดังกล่าวให้เจริญงอกงามต่อไป

#### ( ) การปรับสภาพและฟื้นฟูกองเก็บเปลือกดินและเศษหิน

จำนวน.....-.....แห่ง เนื้อที่.....-.....ไร่

**วิธีดำเนินการ** โครงการไม่ได้มีการกองเปลือกดินและเศษหินไว้ในพื้นที่โครงการแต่อย่างใด

#### ( ) การปรับสภาพและฟื้นฟูชุมชนเหมืองที่ไม่ใช้ในการทำเหมืองแล้ว

จำนวน.....-.....แห่ง ขนาด (กxยxล).....-.....เมตร

**วิธีดำเนินการ** บริเวณหน้าเหมืองใน 1 ปี ข้างหน้า คาดว่ายังไม่มีพื้นที่ชุมชนเหมืองที่ไม่ใช้ในการทำเหมืองแล้ว

#### (✓) การปรับสภาพและฟื้นฟูระบบป้องกันและการชะล้างตะกอนดินจากบริเวณหน้าเหมืองที่เก็บกองเปลือกดิน/เศษหิน และบริเวณอื่นๆ เช่น คันทำนบดิน คูระบายน้ำ และบ่อตกตะกอน เป็นต้น

จำนวน.....-.....แห่ง ขนาด (กxยxล).....-.....เมตร

**วิธีดำเนินการ** โครงการจะบำรุงรักษาที่ปลูกไว้บนคันทำนบดินบริเวณขอบบ่อเหมืองทางด้านทิศใต้และปลูกต้นทอของอุไรซ่อมแซมส่วนที่ตายไป พร้อมทั้งรักษาสภาพต้นไม้ที่เกิดขึ้นเองตามธรรมชาติบริเวณพื้นที่เว้นไม่ทำเหมืองระยะ 10 เมตร จากขอบประทานบัตร นอกจากนี้โครงการจะบำรุงรักษาต้นไม้ที่ปลูกไว้บนคันทำนบดินบริเวณบ่อกักเก็บน้ำซึ่งอยู่นอกเขตประทานบัตร

#### (✓) การปลูกต้นไม้ระหว่างพื้นที่ว่างทั่วไปในเขตประทานบัตร รวมเนื้อที่.....ไร่

**วิธีดำเนินการ** โครงการบำรุงรักษาต้นทอของอุไรที่ปลูกไว้ริมเส้นทางขนส่งแร่ภายในเขตพื้นที่ประทานบัตรให้เจริญงอกงาม ทั้งนี้โครงการจะปลูกต้นทอของอุไรฟื้นฟูด้านทิศเหนือของบ่อกักเก็บน้ำ พร้อมทั้งรักษาสภาพต้นไม้ที่เกิดขึ้นเองตามธรรมชาติให้เจริญงอกงามต่อไป

#### (✓) การปรับสภาพและฟื้นฟูพื้นที่บริเวณโรงแต่งแร่/โรงโม่หิน เนื้อที่.....ไร่

**วิธีดำเนินการ** โครงการจะบำรุงรักษาต้นไม้ที่ปลูกไว้บนคันทำนบดินบริเวณโรงโม่หินของโครงการให้เจริญงอกงาม ทั้งนี้หากพบว่ามีต้นใดตายทางโครงการจะปลูกทดแทนทันที

รายงานแผนและผลการดำเนินงานด้านการฟื้นฟูพื้นที่ทำเหมือง  
โครงการเหมืองแร่หินอุตสาหกรรมชนิดหินปูน (เพื่ออุตสาหกรรมปูนซีเมนต์) หินอุตสาหกรรมชนิดหินปูน (เพื่อทำปูนขาว)  
และหินอุตสาหกรรมชนิดหินปูน (เพื่ออุตสาหกรรมก่อสร้าง) ประทานบัตรที่ 19989/15865

---

(✓) การปรับปรุงสภาพและฟื้นฟูพื้นที่บริเวณสำนักงาน/บ้านพัก เนื้อที่.....ไร่

**วิธีดำเนินการ** โครงการจะบำรุงรักษาต้นไม้ที่ปลูกไว้บริเวณสำนักงานให้เจริญงอกงาม เพื่อเพิ่มพื้นที่สีเขียว  
และปรับทัศนียภาพบริเวณดังกล่าวให้สวยงาม

## 5.2 การจัดเตรียมงบประมาณ

งบประมาณสำหรับดำเนินงานตามแผนงาน.....	200,000.....	บาท
งบประมาณสำหรับการบำรุงพื้นที่ที่ฟื้นฟูแล้ว.....	60,000.....	บาท
รวมเป็นงบประมาณทั้งสิ้นประมาณ.....	260,000.....	บาท
ปัญหาและอุปสรรคที่ต้องการความช่วยเหลือ/สนับสนุนจากกรมอุตสาหกรรมพื้นฐานและการเหมืองแร่และ ส่วนราชการอื่นๆ.....		

รายงานแผนและผลการดำเนินงานด้านการฟื้นฟูพื้นที่ทำเหมือง

โครงการเหมืองแร่หินอุตสาหกรรมชนิดหินปูน (เพื่ออุตสาหกรรมปูนซีเมนต์) หินอุตสาหกรรมชนิดหินปูน (เพื่อทำปูนขาว)

และหินอุตสาหกรรมชนิดหินปูน (เพื่ออุตสาหกรรมก่อสร้าง) ประทานบัตรที่ 19989/15865

(ลงชื่อ).....



(นายอาคม ต้นพันเลิศ)

ตำแหน่ง ผู้จัดการโรงโม่หิน

ผู้จัดทำรายงาน

วันที่ 28 พ.ย. 2565

รับรองข้อมูลถูกต้องและเห็นชอบกับแผนการดำเนินการ

(ลงชื่อ).....



(นายดิเรก รัตนวิชัย)

วิศวกรควบคุม

วันที่ 28 พ.ย. 2565



## เอกสารแนบ 1

---

---

*แสดงขนาดพื้นที่ และตำแหน่งที่ตั้งโครงการ*



โครงการเหมืองแร่หินอุตสาหกรรมชนิดหินปูน (เพื่ออุตสาหกรรมปูนซีเมนต์) หินอุตสาหกรรมชนิดหินปูน (เพื่อทำปูนขาว) และหินอุตสาหกรรมชนิดหินปูน (เพื่ออุตสาหกรรมก่อสร้าง) ประทานบัตรที่ 19989/15865

[illegible]

ดัดแปลงโดย บริษัท ทอพ-คลาส คอนซัลแทนท์ จำกัด, 2565

รูปที่ 1-1: แสดงตำแหน่งที่ตั้งพื้นที่ประทานบัตรที่ 19989/15865 ของบริษัท ศิลาसानนท์ จำกัด





รูปที่ 1-2: แผนที่แสดงแบบแปลนการทำเหมือง (Mine Layout) และภาพตัดขวางบริเวณพื้นที่โครงการ

รายงานแผนและผลการดำเนินงานด้านการศึกษาพื้นที่ที่ท่ากันเมือง โครงการเหมืองแร่หินอุตสาหกรรมชนิดหินปูน (เพื่ออุตสาหกรรมปูนซีเมนต์) หินอุตสาหกรรมชนิดหินปูน (เพื่อทำปูนขาว) และหินอุตสาหกรรมชนิดหินปูน (เพื่ออุตสาหกรรมก่อสร้าง) ประทานบัตรที่ 19989/15865

เอกสารแนบที่ 1



ที่มา: google earth.com, บันทึกภาพเมื่อเดือนพฤษภาคม 2564 จัดแปลโดย บริษัท ทอพี-คลาส คอนซัลแทนท์ จำกัด, 2565

รูปที่ 1-3: ภาพถ่ายทางอากาศแสดงตำแหน่งที่ดินที่ประทานบัตรที่ 19989/15865 ของ บริษัท ศิลาสนามท์ จำกัด

บริษัท ศิลาสนามท์ จำกัด

ตุลาคม 2565

หน้า อ1-3

## เอกสารแนบที่ 2

---

แผนผังแสดงพื้นที่ดำเนินการปรับปรุงและฟื้นฟูสภาพการทำเหมือง  
และภาพถ่ายดำเนินงานในช่วงที่ผ่านมา



รายงานแผนและผลการดำเนินงานด้านการฟื้นฟูพื้นที่ดินเหมือง "โรงการหรือแร่หินปูน" ระยะเวลาการดำเนินงาน  
 ฟื้นฟูสภาพธรรมชาติ (เชิงปฏิบัติการ) และฟื้นฟูสภาพธรรมชาติ (เชิงนโยบาย) ประจำปีงบประมาณ พ.ศ. 2565 (ข้อมูลภายใน) ปีงบประมาณ พ.ศ. 2565

เอกสารแนบที่ 2



รูปที่ 2-1: แผนที่แสดงพื้นที่ดำเนินการปรับปรุงและฟื้นฟูสภาพการทำเหมืองหินปูนของ บริษัท ศิลาสามนที จำกัด

### เอกสารแนบที่ 3

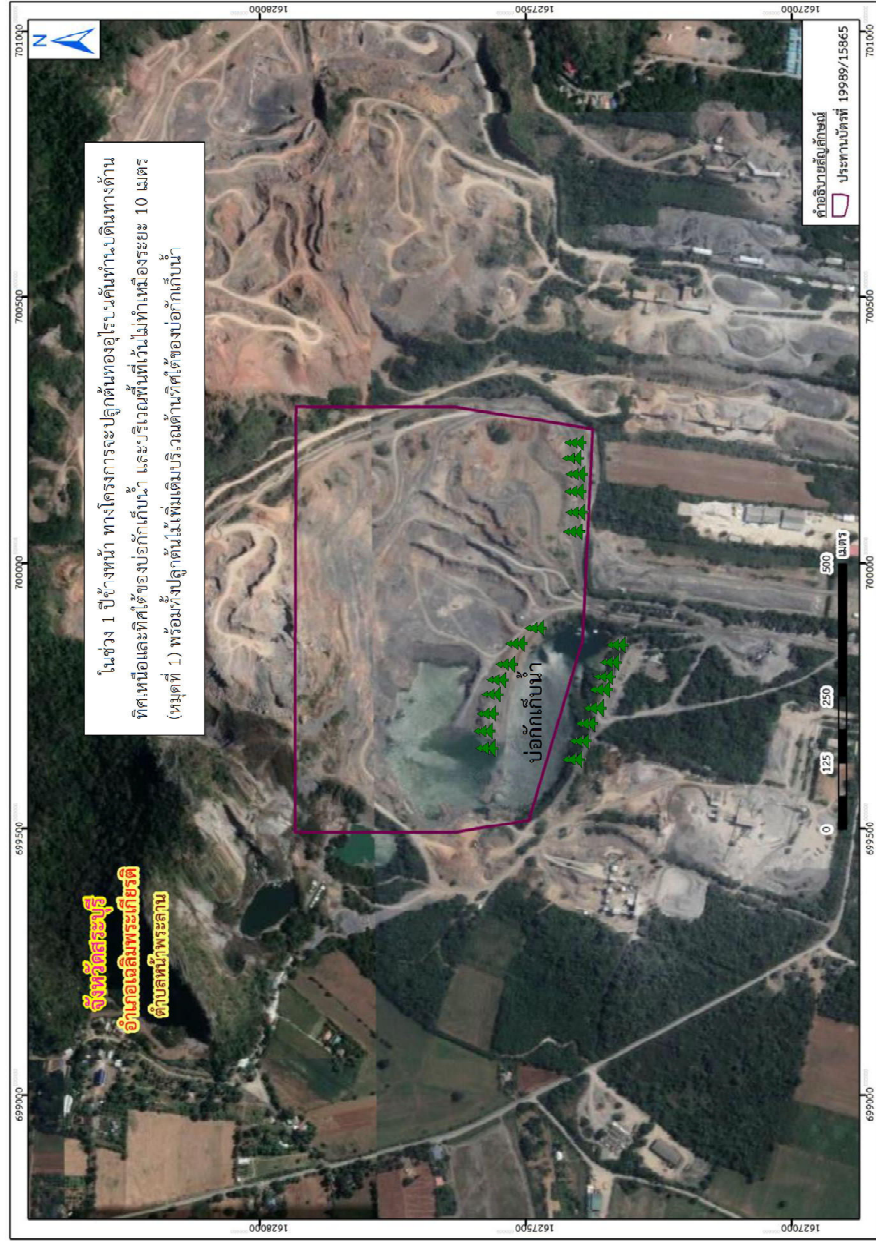
---

แผนผังแสดงพื้นที่ดำเนินการปรับปรุงและฟื้นฟูสภาพการทำเหมืองในช่วง 3 ปีข้างหน้า



รายงานแผนและผลการดำเนินงานด้านภารกิจพื้นที่ชุ่มน้ำที่ท่าเหมือง โครงการเหมืองแร่หินอุตสาหกรรมชนิดหินปูน (เพื่ออุตสาหกรรมปูนซีเมนต์)  
หินอุตสาหกรรมชนิดหินปูน (เอ็กส์ปอร์ต) และหินอุตสาหกรรมชนิดหินปูน (เพื่ออุตสาหกรรมปูนซีเมนต์) ประจำปีงบประมาณ 19989/15865

เอกสารแนบที่ 3



ที่มา: google earth.com, 2565

รูปที่ 3-1: แผนผังแสดงพื้นที่ดำเนินการปรับปรุง และฟื้นฟูสภาพการทำเหมืองในช่วง 1 ปีข้างหน้า ของบริษัท ศิลาสานนท์ จำกัด

บริษัท ศิลาสานนท์ จำกัด

ตุลาคม 2565

หน้า 3-1